

# Istruzioni per aggiornamento alla v.2.1.68

Guida alle novità e all'installazione dell'ultima versione disponibile

# SOMMARIO

<b>I. PREREQUISITI PER L'INSTALLAZIONE</b> .....	<b>3</b>
<b>1. COPIA DI SICUREZZA</b> .....	<b>4</b>
<b>2. ISTRUZIONI PER L'AGGIORNAMENTO</b> .....	<b>6</b>
[AGGIORNAMENTO IN MONOUTENZA] .....	6
[AGGIORNAMENTO IN MULTIUTENZA] .....	10
<b>II. NOVITÀ DELLA VERSIONE 2.1.68</b> .....	<b>10</b>
[NOVITÀ] .....	10
[FUNZIONALITÀ OTTIMIZZATE].....	11

---

## I. PREREQUISITI PER L'INSTALLAZIONE

Per installare correttamente l'aggiornamento **2.1.68** è necessario:

- ✓ Avere precedentemente installato **CCBASIC<sup>®</sup>** ver. **2.1.28** o **successiva**.
- ✓ Eseguire una **copia totale degli archivi** prima di aggiornare.

Se la versione in uso è **precedente** alla **2.1.28**, è necessario **contattare l'assistenza tecnica** per supporto in fase di aggiornamento.

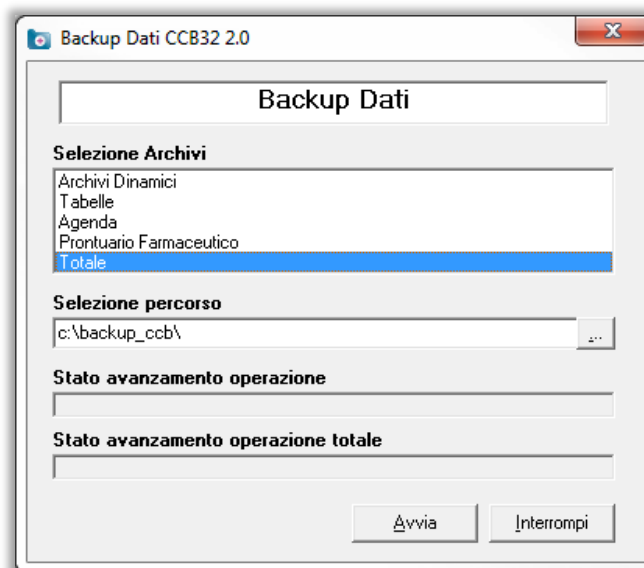
Si specifica per i medici della regione **Lombardia** che, se la versione in uso è **precedente** alla **2.1.28** e sono ancora attivi i **vecchi servizi CRS-SISS**, è necessario **contattare l'assistenza tecnica** per supporto nell'aggiornamento ai nuovi servizi **CGM CRS-SISS**, in quanto i **vecchi servizi** saranno **dismessi** entro il **15.03.2017**.

## 1. COPIA DI SICUREZZA

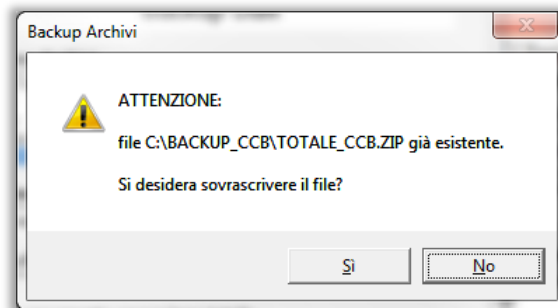
*Nota:* Nel caso in cui si lavori in **multiutenza** con altri medici o collaboratori, prima di eseguire la copia, è necessario chiudere il programma da tutte le postazioni, postazioni secondarie (CLIENT) comprese.

Eseguire una copia di sicurezza operando come segue:

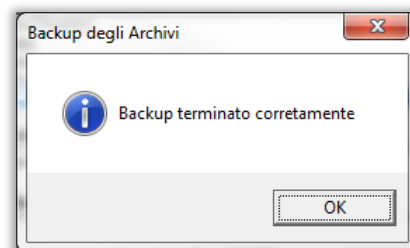
- Disattivare temporaneamente antivirus e Windows Firewall
- Avviare **CCBASIC** come di consueto
- Dal menù **Archivi** selezionare **Backup**
- Nella finestra che compare selezionare **Totale**



- Selezionare un **percorso** esterno (per esempio una penna USB) oppure lasciare il percorso interno importato e fare clic su **Avvia**
- Se ha già eseguito la copia di sicurezza nello stesso percorso comparirà la finestra



- Rispondere **Sì**
- Attendere il completamento delle operazioni e fare clic su **OK** al messaggio di completamento



- Chiudere tutte le finestre.

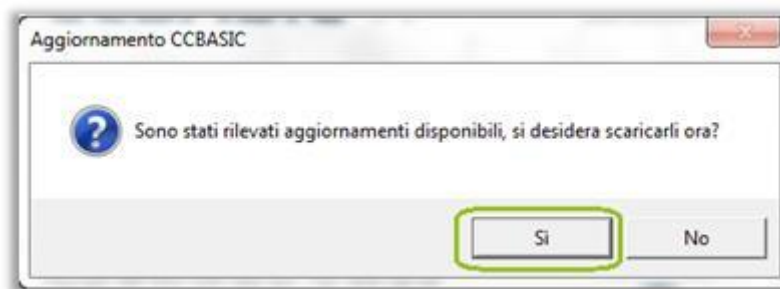
*N.B.: Per salvaguardare l'integrità dei dati clinici presenti in **CCBASIX** è necessario eseguire settimanalmente la copia di sicurezza dei dati (D.L.G. n.196 30/06/2003 – Disciplinare Tecnico Allegato B) su supporto esterno.*

## 2. ISTRUZIONI PER L'AGGIORNAMENTO

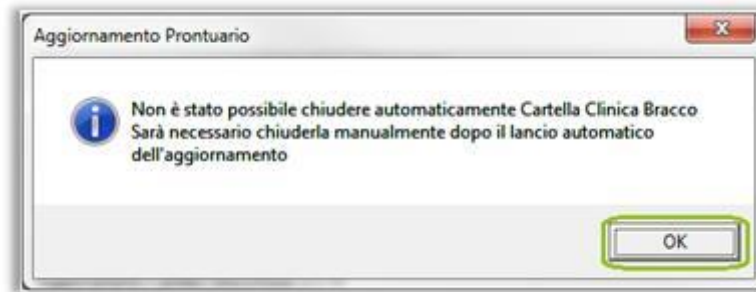
Per aggiornare **CCBASIC<sup>®</sup>** alla versione **2.1.68**, procedere come segue, tenendo previamente conto di quanto riportato nella premessa del [cap. I](#).

[MONOUTENZA]

- a. Avviare **CCBASIC<sup>®</sup>** sulla postazione principale; il programma rileverà in automatico la disponibilità di un nuovo aggiornamento di versione e farà comparire in automatico le seguenti finestre di messaggio.
  
- b. Rispondere Sì al messaggio di avvio della procedura di prelevamento



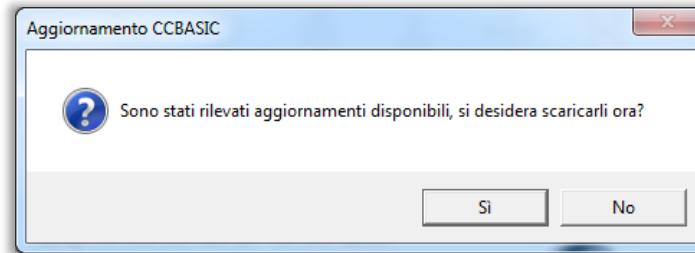
- c. Se viene richiesto l'aggiornamento del prontuario, occorre chiudere il messaggio facendo clic su OK e chiudere **CCBASIC**



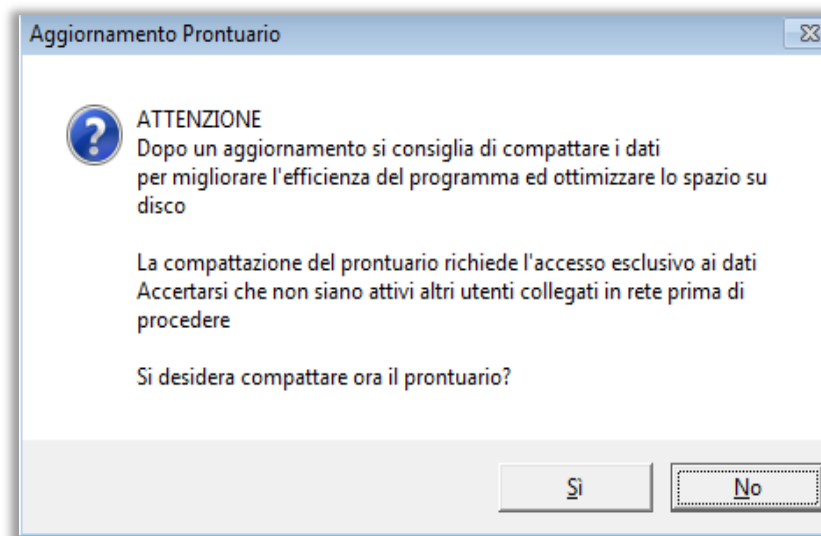
- d. A questo punto si avvia la procedura consueta di aggiornamento di **CCBASIC**  
e. Fare clic su **Installa**  
f. Attendere il termine dell'aggiornamento e fare clic su **OK** per terminare la procedura di aggiornamento.

Per aggiornare il **CATALOGO PRESTAZIONI** ed **ESENZIONI** procedere come segue:

- Chiudere **CCBASIC<sup>®</sup>**, se aperto
- Avviare nuovamente **CCBASIC<sup>®</sup>** sulla postazione principale; il programma rileverà in automatico la disponibilità di un nuovo aggiornamento cliccare su Sì.

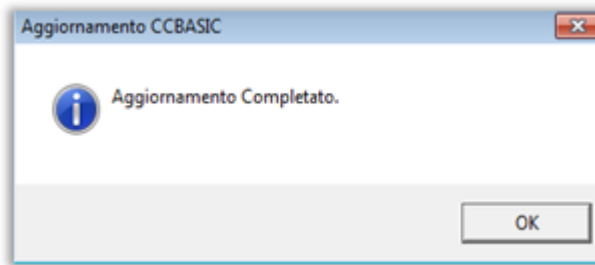


- Compariranno a video le banche dati disponibili
- Fare clic su **Scarica nuovo aggiornamento** e poi su **Esegui aggiornamento selezionato**
- Rispondere Sì alla richiesta di compattazione dei dati





- Portare a termine il processo confermando il termine della compattazione



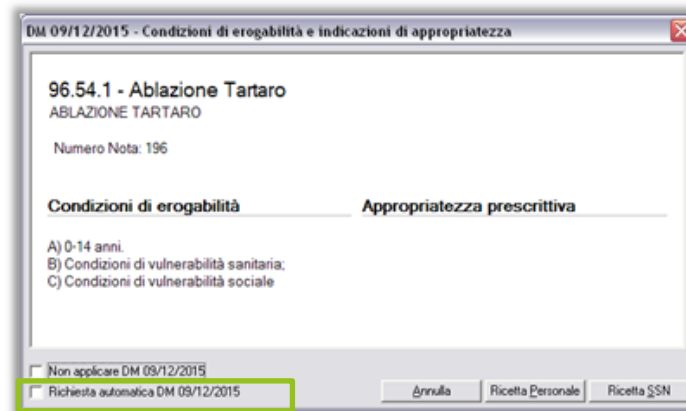
[MULTIUTENZA]

- Eseguire l'aggiornamento su **tutte le postazioni** che utilizzano **CCBASIC<sup>®</sup>** seguendo le indicazioni fornite per la monoutenza
- A ogni aggiornamento, chiudere **CCBASIC<sup>®</sup>** su tutti gli altri computer in studio
- Aggiornare **prima la postazione principale** (server)
- Aggiornare **poi ogni postazione secondaria** (client)

## II. NOVITÀ DELLA VERSIONE 2.1.68

[NOVITÀ]

- Opzione di **oscuramento dati ricetta** (disattiva di *default*) in basso a destra nelle schede che si aprono dai menù *Prescrivi Terapie* e *Prescrivi Prestazioni* ai sensi dell'Art. 87 del DL 30 giugno 2003, n. 196  
Per la **regione Lombardia**, quando l'oscuramento è attivo, è possibile anche scegliere uno dei motivi dell'oscuramento tra i seguenti:
  - 10 - *Tossicodipendenza*
  - 20 - *HIV*
  - 30 - *Violenze subite*
  - 40 - *Interruzione volontaria di gravidanza*
  - 50 - *Oscuramento volontario del cittadino*
- Disattivazione** della richiesta automatica di applicazione del **Decreto Appropriatezza** su ricettario SSN o promemoria anche per le prestazioni previste dal Decreto, senza visualizzare a video alcun messaggio informativo (la **seconda opzione in basso a sinistra deve essere deselezionata** come mostrato in figura)



Dopo aver disattivato la richiesta automatica, è sempre possibile riattivarla facendo clic sul **triangolo giallo** con punto esclamativo che compare in fase di prescrizione accanto a tutte le prestazioni interessate dal decreto. Fatto clic sul triangolo, comparirà nuovamente la maschera per l'applicazione dell'appropriatezza e si potrà nuovamente selezionare l'opzione **Richiesta automatica DM 09/12/2015**.

Prestazione	...	Branca Spec.	SSN	Dia
ABLAZIONE TARTARO	!	ODONTOSTO.	SI	

- [Regione Lombardia] Richiesta di inserimento (qualora mancanti) di **quesito diagnostico e/o priorità sulla prestazione/i del Catalogo CRS-SISS in prescrizione** alla selezione della funzionalità *Stampa e Registra*, per garantire corretta stampa e invio dei promemoria al SAR CRS-SISS
  
- [Regione Sicilia]
  - **Messaggio** di notifica della necessità di **compilazione** della *scheda di monitoraggio per farmaco antibiotico iniettabile* che compare in fase di prescrizione di farmaci di classe ATC *J01* con particolarità *SD*
  
  - **Messaggio** con descrizione della particolarità Farmadati *Non prescrivibile a carico SSR in attesa di inserimento nel prontuario terapeutico ospedaliero regionale*, che informa dell'impossibilità di prescrivere il farmaco su ricetta SSN

---

[FUNZIONALITÀ OTTIMIZZATE]

- Aggiornamento particolarità farmaci (DPC, PT, ecc.)
  
- Stampa in SSN dei farmaci in DPC
  
- [Regione Piemonte] Dematerializzazione delle prestazioni se popolato il campo *Specifiche/Sedute*
  
- [Regione Campania] Invio come promemoria delle prescrizioni di **prestazioni** con branca *Diagnostica per Immagini: Medicina Nucleare* ([decreto n. 71 del 15.07.2016](#))